

**Pest Vármegyei Kormányhivatal Környezetvédelmi, Természetvédelmi és
Hulladékgazdálkodási Főosztály**

Ügyiratszám: PE/KTHF/28155-124/2024.

Ügyintéző: Petruska Fanni

Tisztelt Környezetvédelmi Hatóság,

A Hungarorange Kft. (1037 Budapest, Toronya u. 1/B.; a továbbiakban: Kérelmező) benyújtotta a Környezetvédelmi Hatóság részére az Üllő 0275/1-3 és 0276 hrsz. alatti külterületi ingatlanokon tervezett Üllői Lövész Központ létesítésére vonatkozó kérelmet és előzetes vizsgálati dokumentációt.

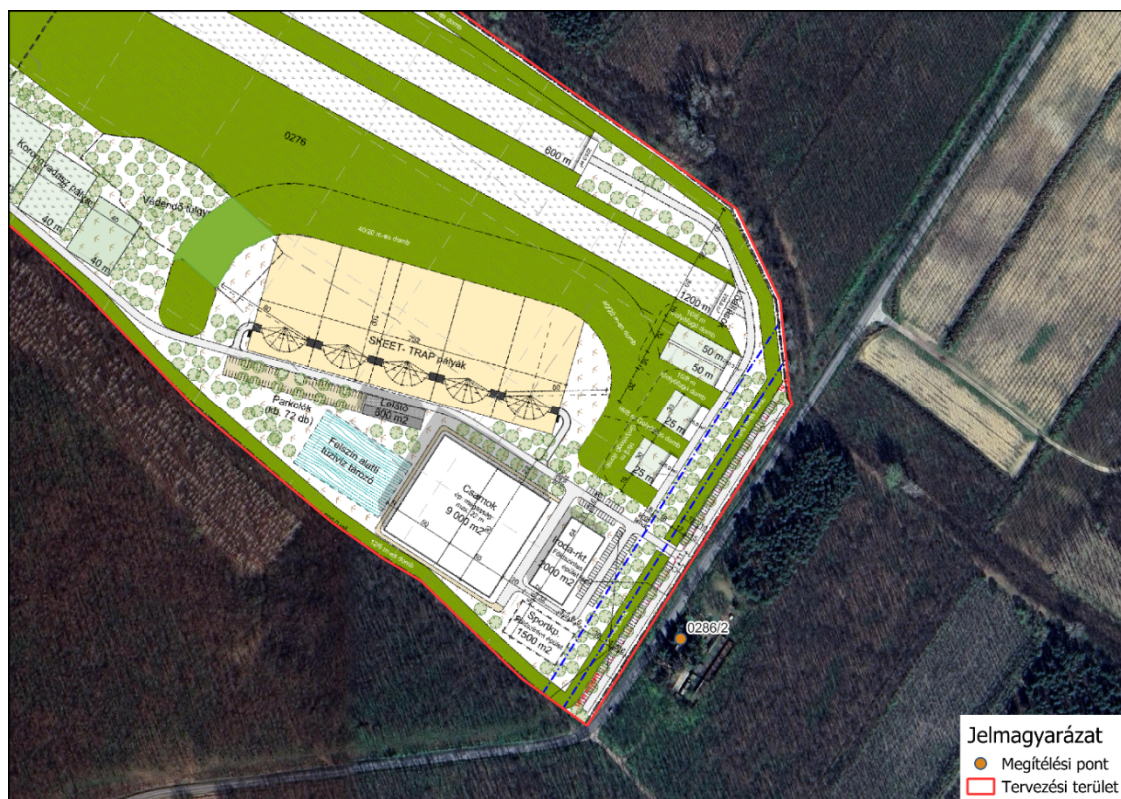
A Környezetvédelmi Hatóság PE/KTHF/28155-123/2024. számú végzésében tényállás tisztázást kért Zaj- és rezgésvédelmi szempontból: Mutassa be, hogy a tervezett Lövész Központ megvalósításából és üzemeléséből származóan az Üllő, 0286/2 hrsz. alatti lakóépület védendő homlokzatainál mekkora zajterhelés várható.

Wenfis:

A feltett kérdésre válaszainkat az alábbiakban adjuk meg:

A benyújtott előzetes vizsgálati dokumentációban részletes bemutatott számítási eljárás alapján a számításokat a kért ingatlanra elvégeztük.

A számítási pont helyét az alábbi ábrán mutatjuk be:



Létesítés okozta zajterhelés

A létesítés okozta zajterhelést az alábbi táblázatban mutatjuk be:

Pont jele	Megítélési szint, LAM (dBA)	Határérték LTH dB (dB(A))	Értékelés
Üllő, hrsz.: 0286/2	51,6	70	megfelel

A táblázat alapján látható, hogy a zajterhelés a vonatkozó határértékeknek megfelel.

Üzemelés okozta zajterhelés

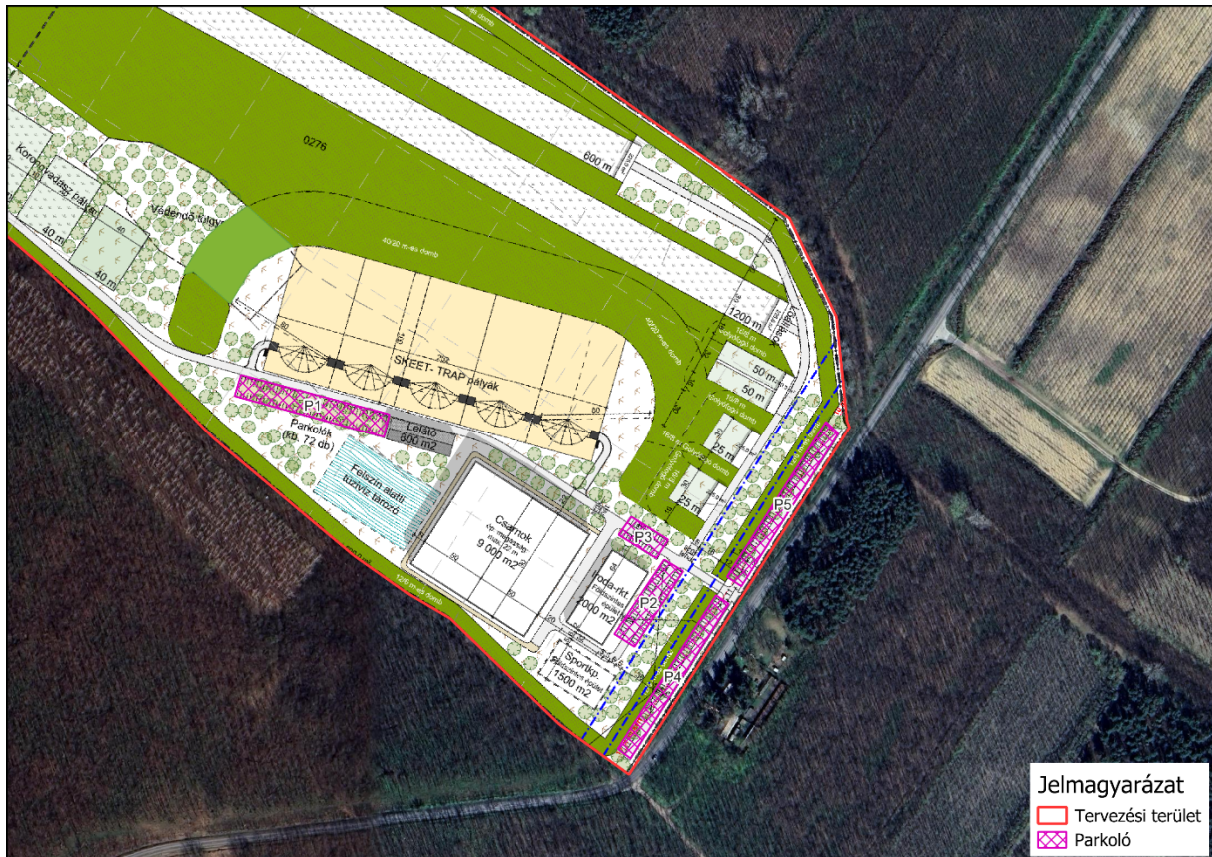
A számítási eredményeket a különböző üzemelési állapotokra az alábbi táblázatban foglaljuk össze:

Üzemállapot	Számított zajterhelés (dBA)	Alapzaj	Megítélési szint, LAML* (dB(A))	Határérték LTH (dB(A))	Értékelés
Átlagos nap	52,4	40,1	56,1	60	megfelel
Dinamikus lövészet verseny	38,0	40,1	38,0	60	megfelel
Koronglövészet verseny	43,7	40,1	46,2	60	megfelel
Skeet-Trap verseny	55,5	40,1	58,4	60	megfelel
Futóvad lövés verseny	44,8	40,1	47,1	60	megfelel
Precíziós távlövés verseny	43,5	40,1	45,7	60	megfelel
Vadászgyakorló verseny	38,5	40,1	38,5	60	megfelel
Egyedi verseny	54,4	40,1	58,7	60	megfelel

A táblázat alapján látható, hogy a zajterhelés a vonatkozó határértékeknek megfelel.

A parkoló okozta zajterhelést az igazságügyi szakértő észrevételnek megfelelően külön kiszámoltuk, arra az állapotra, mikor teljes kihasználtsággal üzemel.

A parkolók elhelyezkedését az alábbi ábrán mutatjuk be:



A parkoló zajkibocsátását a Bayerische Landesamt für Umwelt által kiadott Parking Area Noise kiadványban leírtak alapján határozzuk meg.

A kiadvány alapján egy parkoló zajteljesítménye az alábbi képlet alapján határozható meg:

$$L_w = L_{w0} + K_{PA} + K_I + K_D + K_{Smo} + 10 \cdot \lg(B \cdot N)$$

Ahol,

L_w : Parkoló zajteljesítményszintje

L_{w0} : 1 elhaladás /óra megállapított zajteljesítmény szint. (63 dB(A))

K_{PA} : Parkoló típusára vonatkozó korrekció

K_I : Impulzusos korrekció

K_D : parkolóhelyet kereső gépjárművekre vonatkozó korrekció

B : Parkolók száma

N : óránkénti gépjárműforgalom parkolóállásonként

A számítások során úgy vesszük, hogy a parkoló 100%-os kihasználtságú, és

parkolóállásonként 8 órás megítélési idő alatt 2 elhaladás van. (óránként 0,25).

Mindezek alapján az egyes parkolók zajteljesítmény szintjét az alábbi táblázat szerint határoztuk meg:

Parkoló	LW0	KPA	Ki	Kd	f	Kstro	B	N	Lw
P1	63	0	4	4,5	1	0	72	0,25	84,1
P2	63	0	4	3,9	1	0	45	0,25	81,4
P3	63	0	4	2,9	1	0	24	0,25	77,7
P4	63	0	4	4,0	1	0	48	0,25	81,8
P5	63	0	4	3,9	1	0	46	0,25	81,5

A hangterjedés számítását az MSZ ISO 9613-2:2005– Akusztika. A hang csillapítása szabadtéri terjedés esetén c. szabvány alapján CadnaA zajterjedés modellező szoftver segítségével végezzük el. A számítási eredményeket a normál üzemállapot szerinti lövészajjal összevetve az alábbi táblázatban mutatjuk be:

Pont jele	Parkolótól származó zaj	Határérték LTH dB (dB(A))	Értékelés
Üllő, hrsz.: 0286/2	38,8	60	megfelel

Az eredmények alapján látható, hogy a parkoló által okozott zaj alacsony. A zajterhelést érdemben kizárólag a 40 dB(A) alatti zajterhelést okozó események esetén befolyásolná, azonban ebben az esetben a magas alapzaj miatt a létesítmény hatása nem lesz az alapzajtól függetlenül meghatározható.

A számítások alapján látható, hogy a zajterhelés minden üzemállapotban megfelel a vonatkozó határértékeknek.

Vibrocomp:

A Honvédelmi Minisztérium védőterületekre vonatkozó állásfoglalása szerint az egészséges környezethez való joghoz fakadó követelmények a honvédelmi területet védő (biztonsági) területén belül nem biztosíthatóak. Az előzőekben ismertetettek alapján nem sorolható be a zajtól védendő létesítmények közé a 0286/2 hrsz.-en található Kutyapanzió sem.

Üllő város településrendezési eszközeinek módosítása jelenleg folyamatban levő partnerségi egyeztetése alapján: a külterületen elszórtan elhelyezkedő tanyák és tanya jellegű telkek szabályozásának harmonizációja az OTÉK hatályos szabályozásával megvalósítása során a KB-KL övezeti területek átminősítésre kerülnek beépítésre nem szánt, mezőgazdasági (Má-4 jelű) területre.

A dokumentációban a környező tanyákat védendő létesítménynek vettük, pontosan a lehetséges lakófunkció miatt, ezért azokra a jogszabályi előírás hiánya ellenére határértéket határoztunk meg. A HÉSZ besorolás szerint: KB-KL - Különleges beépítésre nem szánt külterületi lakott hely. Ami lakható, de nem lakó övezet.

A zajvédelmi határértékeket különleges területek tekintetében a környezeti zaj- és rezgésterhelési határértékek megállapításáról szóló 27/2008. (XII. 3.) KvVM–EüM együttes rendelet állapítja meg.

A rendelet pontosan meghatározza, hogy a különleges területek közül a zajtól védendő területek: az oktatási létesítmények területe, a temetők, és a zöldterületek.

A határértékeket a hatályos helyi építési szabályzat övezeteinek megfelelően határoztuk meg az alábbiak szerint:

Zajtól védendő terület	Határérték (LTH) az LAM megítélési szintre (dB) nappal 06-22 óra	Határérték (LTH) az LAM megítélési szintre (dB) éjjel 22-06 óra
Üdülőtérület, különleges területek közül az egészségügyi területek	45	35
Lakóterület (kisvárosias, kertvárosias, falusias, telepszerű beépítésű), különleges területek közül az oktatási létesítmények területe, a temetők, a zöldterület	50	40
Lakóterület (nagyvárosias beépítésű), a vegyes terület	55	45
Gazdasági terület	60	50

A 27/2008. (XII. 3.) KvVM–EüM együttes rendelet 1. melléklete alapján a 0286/2 hrsz.-on található Kutyapanzió KB-KL övezeti besorolású területként nem rendelkezik az 1. melléklet táblázatában feltüntetett funkciók egyikével sem, így határértékként a „gazdasági terület”-i övezeti besorolás követelményét alkalmaztuk.

Amennyiben eltekintünk attól, hogy az épület a védőterületen belül található, a következő zajterhelések várhatóak a 0286/2 hrsz.-en található Kutyapanzió homlokzata előtt:

Üllő, hrsz.: 286/2 Kutyapanzió Ny-i zajtól védendő homlokzat előtt 2m-re			
Üzemállapot	Zajterhelés L_{AM} [dB]	Határérték [dB]	Értékelés
Átlagos nap	47,6	60	Megfelel
Versenynap: dinamikus lövészet	39,0		Megfelel
Versenynap: korongvadászat	39,0		Megfelel
Versenynap: Skeet-trap	45,0		Megfelel
Versenynap: futóvad lövészet	46,6		Megfelel
Versenynap: precíziós távlövészet	39,6		Megfelel
Versenynap: 100-600m vadászgyakorlati lövészet	39,1		Megfelel
Egyéni rendezvény	54,3		Megfelel

A számítások alapján látható, hogy a zajterhelés megfelel a vonatkozó határértéknek.

A beruházás megvalósulása után ellenőrző mérések javasoltak, zajhatárérték túllépés esetén intézkedési terv elkészítésére kötelezik az üzemeltetőt.

Budapest, 2024.10.15.

Tisztelettel:

Sáránszki Péter
Hunarorange Kft.